

# QUANTI ANZIANI CON POLIMIALGIA REUMATICA PASSANO SOTTO GLI OCCHI DEL GERIATRA TERRITORIALE ?

1

**Cappiello Francesco** °

**Natale Maria** °°

**Manzo Ciro** °°

° **MEDICINA GENERALE, MASSA LUBRENSE (NA) – PRESIDENTE  
ASS.NE MEDICI PENISOLA SORRENTINA (ASMEDPEN)**

°° **SERVIZIO REUMATOLOGIA EX OSPEDALE “MARIANO LAURO” ,  
SANT’AGNELLO (NA), DISTR. 87/88, ASL NA 5**

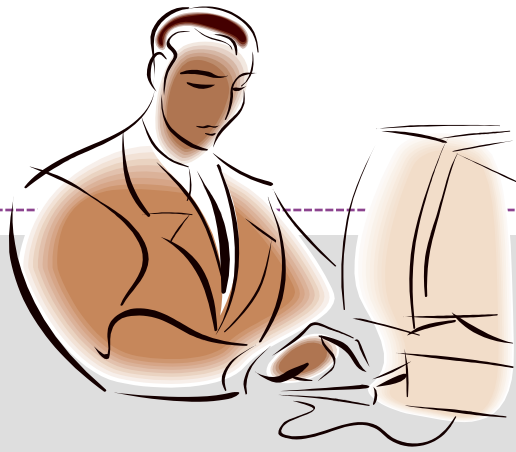


**Nel mese di settembre del 2007, è stata completata un'indagine epidemiologica sulla prevalenza della PMR nel comune di Massa Lubrense.**

**L'indagine, che ha coinvolto 9 dei 10 medici di Medicina Generale (MMG) con studio in questo comune della penisola sorrentina, ha previsto l'invio e la compilazione di un questionario nel quale venivano chiesti : 1) il numero degli assistiti di età superiore ai 50 anni, divisi per sesso ; 2) il numero dei casi di PMR registrati alla data di compilazione del questionario, ugualmente divisi per sesso ; 3) l'età del paziente al momento in cui la diagnosi di PMR era stata posta.**



**Veniva inoltre chiesto di sapere quanti casi di PMR fossero stati diagnosticati da un reumatologo, quanti dal MMG, quanti da altre figure specialistiche (geriatra, internista, oncologo, infettivologo, neurologo, chirurgo ...).**



**L'acquisizione di questi dati è stata resa agevole dal fatto che tutti i MMG partecipanti all'indagine utilizzano da anni una cartella computerizzata per l'archiviazione e la ricerca attiva dei dati (Millewin by Daedalus).**

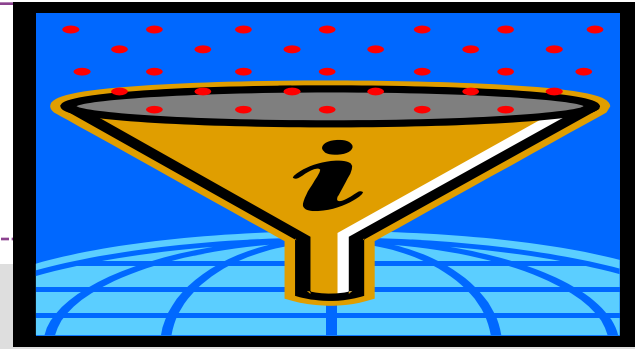


## Baia di Ieranto

**L'indagine epidemiologica ha riguardato complessivamente 12.186 individui (su di una popolazione complessiva di poco meno di 13.500 abitanti), dei quali 5474 (pari al 44,09% del campione esaminato) di età > 50 anni.**

# RISULTATI

6



- **Alla data di compilazione del questionario, risultavano notificati 34 casi di PMR con un punto di prevalenza pari a 6,21/1000 abitanti > 50 anni.**
- **La maggior parte dei pazienti con PMR erano di sesso F (24/34, pari al 70,5 %) ; tutti al momento della diagnosi avevano un'età compresa nella decade 70-80.**

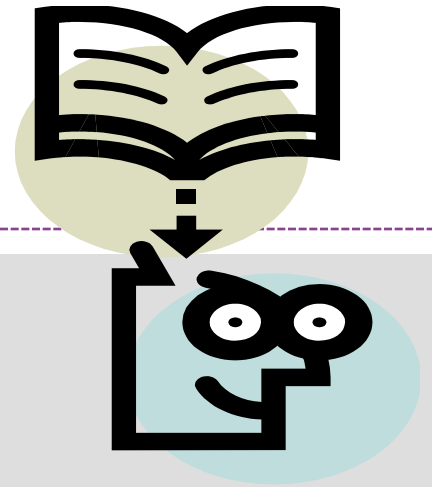


**Nella netta maggioranza dei casi, la diagnosi di PMR era stata fatta da un reumatologo (non necessariamente operante nel Servizio distrettuale di Reumatologia). In pochi casi, il sospetto diagnostico veniva avanzato dal MMG oppure da altre figure specialistiche cui il paziente si era rivolto.**

**In nessun caso, la diagnosi veniva effettuata dai geriatri territoriali. In più di una occasione, il MMG aveva attivato una valutazione geriatrica che tuttavia si era conclusa con la richiesta di ospedalizzazione del paziente (nel sospetto di una malattia neoplastica o con diagnosi di astenia di n.d.d.).**

# SPUNTI DI RIFLESSIONE

8



- **La PMR pur rappresentando una patologia caratteristicamente geriatrica e di rilevante impatto epidemiologico negli over-70 molte volte sfugge alla valutazione del geriatra territoriale.**
- **La gestione diagnostica e terapeutica delle forme “pure” di PMR (non accompagnate, cioè, a manifestazioni da Arterite gigante-cellulare di Horton) è esclusivamente territoriale ed è per prassi caratterizzata da risultati terapeutici e prognostici eccellenti.**